

САНТЕХНИКА

# КАК УСТАНОВИТЬ ШИРМУ НА ВАННУ



РЕКОМЕНДАЦИИ

**LEROYMERLIN**

*Дом для Дома!*

# ОБЩИЕ СВЕДЕНИЯ



Ширма для ванной – современная альтернатива шторам, которые прилипают к телу, рвутся и пачкаются. Ширмы изготавливаются из пластика или безопасного каленого стекла.

Пластик достаточно легко обрабатывается, прочен и одновременно легок. Поэтому пластиковые ширмы имеют простую конструкцию с легко открывающимися дверями.

## ХАРАКТЕРИСТИКИ

- Применение специальных материалов делает такие ширмы водо- и термостойкими.
- В составных конструкциях вышедшая из строя панель легко заменяется.
- Панели из пластика легко обрабатываются и окрашиваются, что создает широкий выбор для потребителя.
- Однако такие ширмы требуют постоянного ухода, поскольку легко загрязняются, а при мытье нельзя применять абразивные и хлорсодержащие средства.
- Стекланные шторы значительно дороже и тяжелее, имеют меньшее разнообразие фактур и расцветок и меньшую ремонтпригодность. Зато, как правило, оснащены уплотнителями соединений и стыков из силиконовой резины и конструктивными элементами из полированной нержавеющей стали. Панели таких ширм выполняются из стекла толщиной 4 - 5 мм, что требует осторожного обращения с конструкцией при монтаже.

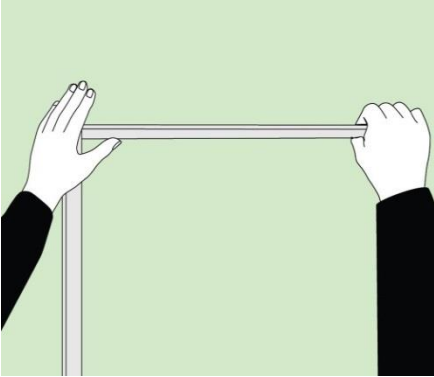
## КОНСТРУКЦИЯ ШИРМЫ

По конструкции ширмы различаются количеством и типом дверей.

- Количество створок может быть от 1 (распашная, дверь-купе) до 5 (дверь-гармошка).
- Ширма чаще всего крепится к стене ближе к душевой головке. При таком креплении наиболее компактна ширма-гармошка, позволяющая создать подобие душевой кабины.
- Наиболее популярны модели типа перегородки со стандартной шириной 150 или 170 см, крепящиеся к двум стенам и имеющие распашные двери или двери-купе, а также неподвижные панели.

# УСТАНОВКА ШИРМЫ

*Внимание! При установке ширмы следует строго следовать инструкции производителя. Наибольшую трудность может представлять сверление отверстий в стене, облицованной кафелем. Здесь нельзя использовать перфоратор или ударный режим дрели.*



- Неподвижные панели крепятся к горизонтальным деталям.



- Дверка вставляется в верхний направляющий профиль рамы, совмещается с нижним направляющим профилем; подшипник защелкивается.



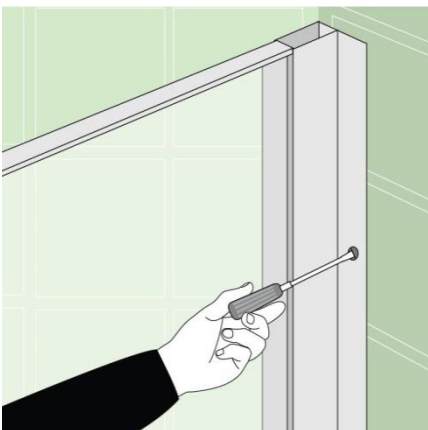
- С помощью установочного профиля размечаются и сверлятся отверстия в стене:
  1. Размечается положение отверстия.
  2. На размеченное место наклеивается скотч таким образом, чтобы метка просвечивала сквозь него.
  3. В дрель вставляется сверло (победитовое, алмазное, специальное), диаметр которого больше диаметра дюбеля.
  4. Сверление производится на самых малых оборотах при отключенном ударнике и слабом нажиме с периодическим охлаждением сверла.
  5. После того как плитка пройдена, вставляется сверло, подходящее для материала стены, и делается отверстие под дюбель.



- Установочный профиль крепится к раме шторы.



- Места примыкания шторы к стене обрабатываются герметиком.



- Штора устанавливается и закрепляется.
- Стыки между кафелем и профилем обрабатываются герметиком с целью избежания протечки воды.



- Устанавливаются ручки.



- Защитная пленка надрезается по периметру и снимается.